

**INSTRUKCJA OBSŁUGI
OPERATION MANUAL
ИНСТРУКЦИЯ ПО ОБСЛУЖИВАНИЮ**



**POMPA HYDRAULICZNA TYP H700
HYDRAULIC POWER UNIT TYPE H700
НАСОС ГИДРАВЛИЧЕСКИЙ Тип H700**

SWW 0792

#VH700080305

PKWiU 29.56.25-90.

Producent / Producer / Производитель

**Zakłady Metalowe ERKO R. Pętłak spółka jawna
Bracia Pętłak**

ul. Ks. Jana Hanowskiego 7, 11-042 JONKOWO k/OLSZTYNA

tel./fax (+48) 089 5129273 NIP: 739-020-46-93

e-mail: sprzedaz@erko.pl, export@erko.pl serwis informacyjny: www.erko.pl.

**Dziękujemy za zakup naszego urządzenia.
Prosimy o uważne przeczytanie instrukcji użytkowania oraz zaleceń
eksploatacyjnych.**

Thank you for buying our product.

**Before using this equipment, please carefully read the user and the maintenance
manuals.**

Благодарим за покупку нашего оборудования.

Просим внимательно прочитать инструкцию по эксплуатации.

* Firma ERKO sp.j. zastrzega sobie prawo do wprowadzania zmian konstrukcyjnych
wynikających z modernizacji wyrobów.

* ERKO has the right to introduce construction modifications due to equipment
modernization.

* Фирма ERKO sp.j. оставляет за собой право для введения конструкционных
изменений вытекающих из модернизации изделий.



ISO 9001
ISO 14001

SPIS TREŚCI

PL	1. DANE TECHNICZNE.....	3
	2. WSTĘP.....	3
	3. ZASTOSOWANIE.....	3
	4. BUDOWA.....	3
	5. CZĘŚCI ZAMIENNE UKŁADU.....	4
	6. ZASADY OBSŁUGI.....	6
	7. KONSERWACJA I ZALECENIA EKSPLOATACYJNE.....	7
	8. UTYLIZACJA.....	8

TABLE OF CONTENTS

EN	1. TECHNICAL DATA.....	8
	2. INTRODUCTION.....	9
	3. APPLICATION.....	9
	4. CONSTRUCTION.....	9
	5. SPARE PARTS.....	10
	6. OPERATION PRINCIPLES.....	11
	7. MAINTENANCE AND OPERATION RECOMMENDATIONS.....	13
	8. DISPOSAL.....	13

СОДЕРЖАНИЕ

RUS	1. ТЕХНИЧЕСКИЕ ДАННЫЕ.....	14
	2. ВСТУПЛЕНИЕ.....	14
	3. НАЗНАЧЕНИЕ.....	14
	4. КОНСТРУКЦИЯ.....	14
	5. СОСТАВЛЯЮЩИЕ.....	15
	6. ОСНОВЫ ОБСЛУЖИВАНИЯ.....	17
	7. ХРАНЕНИЕ И РЕКОМЕНДАЦИИ ПО ЭКСПЛУАТАЦИИ.....	18
	8. УТИЛИЗАЦИЯ.....	19

Przystępując do pracy należy zapoznać się z instrukcją obsługi oraz BHP.

1. DANE TECHNICZNE

MODEL	H700
Wymiary	155 x 315 x 140 mm
Masa	9,5 kg
Moment na dźwigni - max	110 Nm
Medium robocze	olej hydrauliczny L-HM-22
Pojemność zbiornika oleju	0,5 dm ³
Ciśnienie ruchu szybkiego	20 bar
Wydajność ruchu szybkiego	5,5 cm ³ / cykl
Ciśnienie robocze - max.	630 bar
Wydajność nominalna	0,9 cm ³ / cykl
Temperatura pracy	-20÷50 °C
Przewód hydrauliczny	1 x wysokociśnieniowy 2 m (Standard)
Typ złącza hydraulicznego	1 x szybkozłącze PM
Rodzaj napędu	Manualny (nożny)

2. WSTĘP

Pompa hydrauliczna typ H700 jest narzędziem przeznaczonym do napędu urządzeń hydraulicznych produkcji ERKO®. Podczas intensywnych i średnio intensywnych prac instalatorskich.

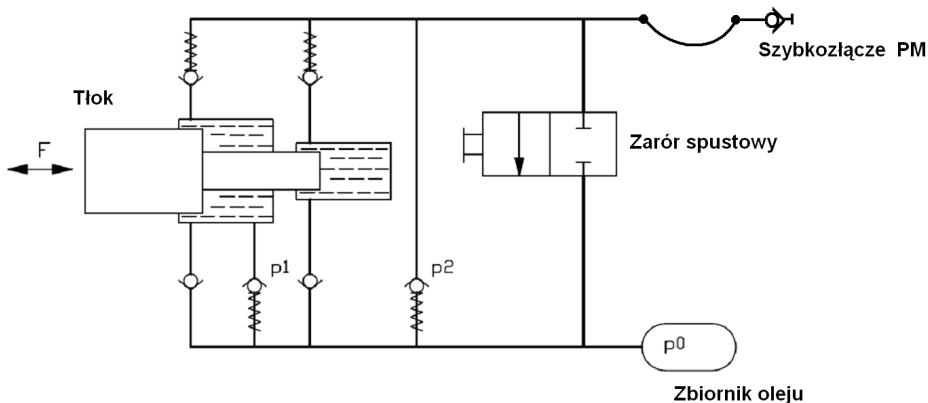
Narzędzie ma bardzo szeroki zakres zastosowań dzięki szerokiej gamie urządzeń współpracujących z pompą. Pompa charakteryzuje się prostą obsługą i dużą niezawodnością.

3. ZASTOSOWANIE

Pompa hydrauliczna typ H700 jest urządzeniem przenośnym przeznaczonym do zasilania urządzeń hydraulicznych, produkcji ERKO®, wyposażonych w szybkozłącze hydrauliczne typ PT i zasilanych olejem hydraulicznym o ciśnieniu 630 bar

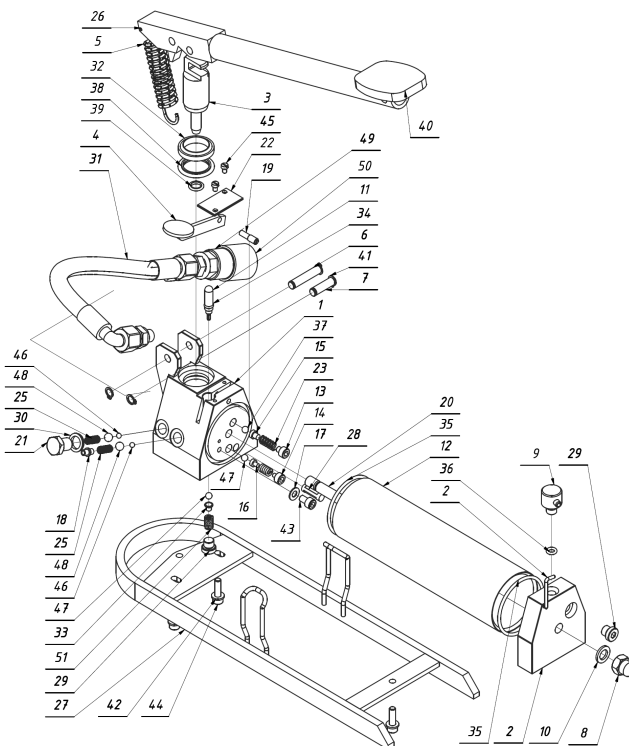
4. BUDOWA

Pompa hydrauliczna typ H700 jest układem hydraulicznym, zbudowanym na bazie dwuobiegowej hydraulicznej pompy nurnikowej. Dzięki tym obiegom pompa tłoczy olej z wysoką wydajnością pod obciążeniem wstępnym i nominalną wydajnością pod obciążeniem roboczym.



Rys. 1. Schemat hydrauliczny.

5. CZĘŚCI ZAMIENNE UKŁADU

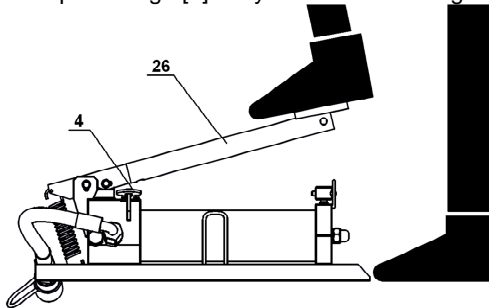


Rys. 2. Części zamienne.

Lp.	Ilość	Nazwa elementu	Nr. zamówieniowy części
1	1	Korpus	H700-01-01
2	1	Kostka	H700-01-02-B
3	1	Tłok	H700-01-03-A
4	1	Dźwignia	H700-01-04-C
5	1	Sprężyna	H700-01-05-B
6	1	Sworzeń	H700-01-06-A
7	1	Sworzeń	H700-01-07-A
8	1	Nakrętka szpilki	H700-01-08
9	1	Odpowietrznik	H700-01-09-A
10	1	Podkładka	H700-01-10
11	1	Suwak zaworu	H700-01-12-C
12	1	Zbiornik	H700-01-13
13	1	Śruba zaworu	H700-01-14-A
14	1	Śruba zaworu	H700-01-15-A
15	1	Docisk zaworu	H700-01-16-A
16	1	Docisk zaworu	H700-01-17-A
17	1	Podkładka	H700-01-18-B
18	1	Redukcja	H700-01-19-A
19	1	Oś zaworu	H700-01-20
20	1	Szpilka	H700-01-21-A
21	1	Zaślepka	H700-01-22-A
22	1	Ostona zaworu	H700-01-23
23	1	Sprężyna	H700-01-24-A
24	1	Sprężyna	H700-01-25
25	2	Sprężyna	H700-01-26-A
26	1	Zespół pedału	H700-02-00-A
27	1	Podstawa	H700-03-00-A
28	1	Filtr	HFIL_H-700-FSO
29	2	Korek	HOKO_S-VSTI-M10-1-ED
30	1	Podkładka	HOPO_KDS12A3C
31	1	Przewód	HPWC_090-020-70
32	1	Pierścień zgarniający	HPZG_WSA-000250-N9MMN
33	1	Docisk zaworu	HR300-17-A
34	1	Oring	HUOR_OR3,3-2,4
35	2	Oring	HUOR_OR57-3
36	1	Oring	HUOR_OR8,3-2,4
37	1	Kulka	HUTR_DB0000635-N7696
38	1	Pierścień uszczelniający	HUTR_RR1300250-Z52N
39	1	Pierścień uszczelniający	HUTR_RS1500100-T46N
40	1	Gumowa ostona	NANP_TYP-126-P
41	4	Pierścień	NEZO_PZ-8
42	3	Podkładka	NEZP_P1A-6.4-OC
43	1	Śruba	NEZS_WI-M6-10-8.8OC
44	3	Śruba	NEZS_WI-M6-20-8.8OC
45	2	Wkręt	NEZS_WP-M4-6-OC
46	2	Kulka	NLKU_4,75
47	2	Kulka	NLKU_6,35
48	2	Kulka	NLKU_8
49	1	Szybkozłącze PM	PM-00
50	1	Ostona szybkozłącza	PM_OSLONA
51	1	Sprężyna	WH100-01-22-A

6. ZASADY OBSŁUGI

- Przed przystąpieniem do właściwej pracy należy poluzować korek wlewu oleju [9] o około jeden obrót, celem wyrównywania ciśnienia w zbiorniku oleju podczas pracy.
Po zakończeniu pracy do transportu należy go ponownie dokręcić
- Usunąć ewentualne obciążenie układu poprzez naciśnięcie dźwigni zaworu spustowego [4]
- Podłączyć urządzenie zewnętrzne do przewodu ciśnieniowego za pomocą szybkozłącz.
- W celu uruchomienia pompowania oleju należy cyklicznie naciskać nogą i puszczać pedał [26]
- W celu wycofania oleju z urządzenia zewnętrznego do pompy należy wcisnąć dźwignię zaworu spustowego [4] i trzymać do całkowitego odciążenia układu.



Rys. 3. Pompowanie oleju.

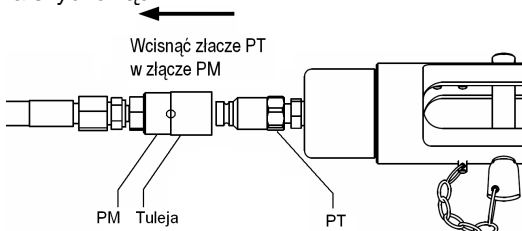
PRACA Z SZYBKOZŁĄCZAMI

W celu podłączenia urządzenia zewnętrznego należy:

- Zdjąć osłony z szybkozłącz PT i PM
- Wcisnąć szybkozłącze PT w szybkozłącze PM do momentu zamknięcia się szybkozłącz.

W celu rozłączenia należy:

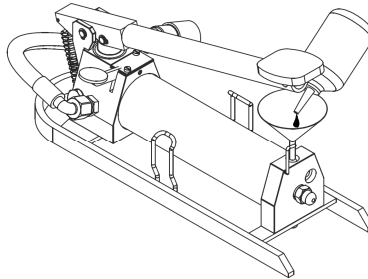
- Obrócić tuleję szybkozłącza PM tak by gniazdo tulei pokryło się z kulką na korpusie.
- Ciągnąć tuleję w kierunku jak wskazuje strzałka na Rys. 4 do momentu rozłączenia szybkozłącz.



Rys. 4. Praca z szybkozłączami.

UZUPEŁNIANIE OLEJU

Postawić pompę na poziomym podłożu. Nacisnąć dźwignię zaworu spustowego [4] w celu wycofania oleju do zbiornika, następnie odkręcić korek wlewu oleju [9] i korek kontroli poziomu oleju [29] a następnie uzupełnić olej (do poziomu wyznaczanego przez korek kontroli poziomu oleju [29]). Po uzupełnieniu oleju przykręcić korki [29] i [4]. Sprawdzić stan uszczelek przed przykręceniem korków, jeżeli są uszkodzone lub nie sprawne należy je wymienić.



Rys. 5. Uzupełnianie oleju.

ODPOWIETRZANIE

W celu odpowietrzenia pompy należy:

- Ustawić pompę na poziomej powierzchni.
- Podłączyć do pompy głowicę.
- Odkręcić korek wlewu [9] i wkręt otworu kontroli poziomu oleju [29].
- Kilukrotnie nacisnąć na pedał po czym nacisnąć na dźwignię zaworu spustowego [4]

Uzupełnić stan oleju tak by poziom oleju był równy z krawędzią otworu kontrolnego.

7. KONSERWACJA I ZALECENIA EKSPLOATACYJNE

- 1) Ciśnienie maksymalne pracy ustawione zostało przez producenta na zaworze przelewowym na wartość 630 bar i nie podlega regulacji w trakcie eksploatacji urządzenia.
- 2) W przypadku stwierdzenia ubytków oleju należy go uzupełnić i odpowietrzyć pompę jeżeli jest to konieczne.
- 3) Olej należy wymieniać co 12 miesięcy. Stosować oleje zgodne z DIN 51524 część 1 do 4, klasy HLP lub ISO 6743/4 klasy HM, o lepkości ISO VG 22,32. Zalecany olej Hydrol® L-HM 22. **Olej dostępny w ERKO: opakowanie 1dm³- kod zamówieniowy OLEJ_HYDR_1, opakowanie 5 dm³ – kod zamówieniowy OLEJ_HYDR_5.**
- 4) Zaleca się przegląd czystości układu hydraulicznego, płukanie, wymianę oleju, regulację ciśnienia. Co 12 miesiące.
- 5) Zachowanie czystości oleju oraz jego okresowe wymiany są podstawowym warunkiem trwałości części składowych układu hydraulicznego i wydłuża

znacznie ich trwałość i niezawodność. Wymagana czystość oleju: klasa 9 (zalecana 8) wg normy NAS 1638.

- 6) Należy chronić urządzenie przed wpływami warunków atmosferycznych, korozją, zanieczyszczeniami oraz uszkodzeniami mechanicznymi. W przypadku zamknięcia urządzenia należy je osuszyć, jeżeli urządzenie ulegnie zabrudzeniu należy je oczyścić. Gdy urządzenie nie będzie dłuższy czas eksploatowane należy zapewnić czyste i możliwie suche warunki przechowywania.
- 7) Nie pozostawiać układu pod ciśnieniem (zawsze po zakończonej pracy wycofać olej z tłoka do zbiornika oleju)

Prawidłowa konserwacja i eksploatacja znacznie wydłuża żywotność urządzenia.

8. UTYLIZACJA

Po zakończeniu okresu eksploatacji poszczególne elementy narzędzia poddać utylizacji lub recyklingowi zgodnie z obowiązującymi przepisami.

Before using this equipment, please read the user and the safety manuals.

1. TECHNICAL DATA

MODEL	H700
Dimensions	155 x 315 x 140 mm
Weight	9.5 kg
Momentum on the lever - max	110 Nm
Working medium	hydraulic oil L-HM -22
Oil tank volume	0.5 dm ³
Fast movement pressure	20 bar
Fast movement rating	5.5 cm ³ / cycle
Working pressure - max.	630 bar
Design rating	0.9 cm ³ / cycle
Work temperature	-20÷50 °C
Hydraulic tube	1 x high pressure 2 m (standard)
Hydraulic connection type	1 x quick coupling PM
Drive type	Manual (foot)

2. INTRODUCTION

This hydraulic pump type H700 is a tool designed for driving hydraulic equipment produced by ERKO®. It is particularly useful during intense installation works and those of medium intensity.

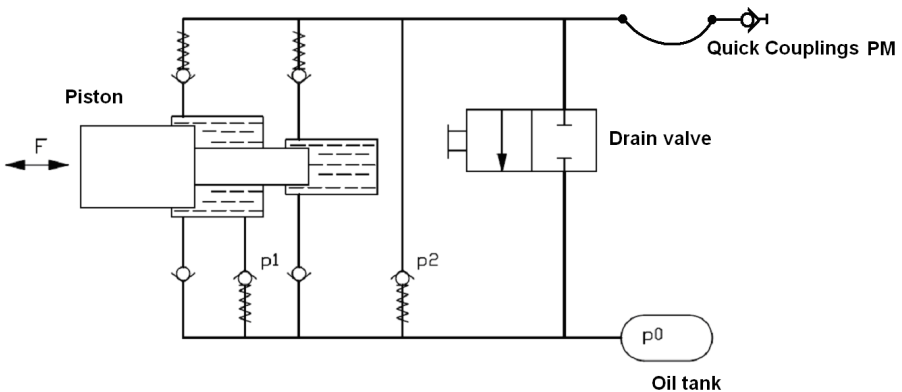
This tool is very versatile due to a wide variety of equipment that can work with the pump. The pump is easy to use and is very reliable.

3. APPLICATION

The hydraulic pump type H700 is a portable equipment designed to supply hydraulic equipment produced by ERKO®. It is equipped with a fast connection type PT and is supplied with hydraulic oil at the pressure of 630 bar.

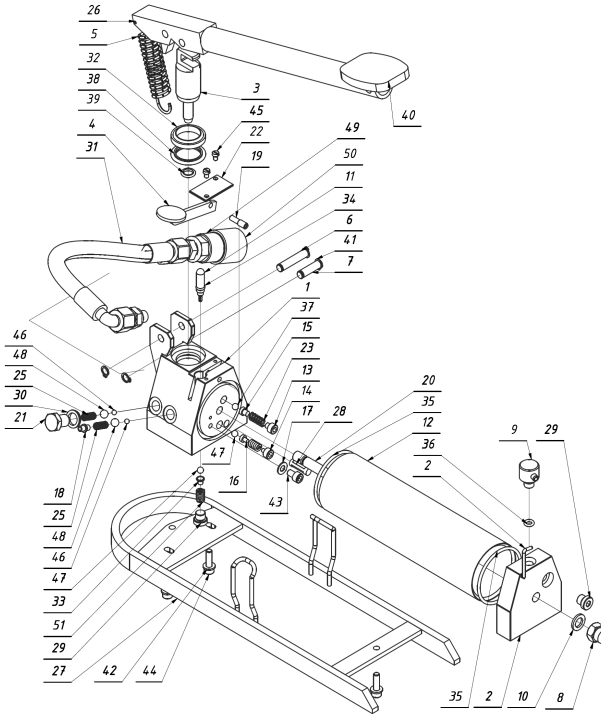
4. CONSTRUCTION

This hydraulic pump type H700 is a hydraulic system constructed based on a two-circuit plunger hydraulic pump. Due to these circuits, the pump supplies oil with high efficiency under the initial load and with nominal rating under the working load.



Diag. 1. Hydraulic system.

5. SPARE PARTS



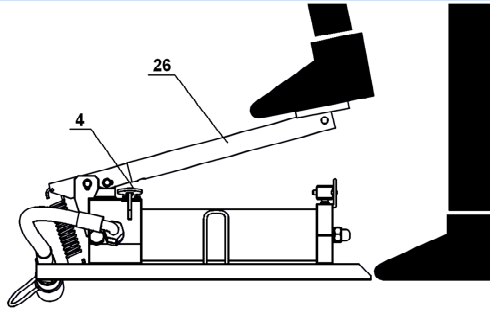
Diag. 2.Spare parts.

No.	Quantity	Element name	No. of spare part
1	1	Body	H700-01-01
2	1	Box	H700-01-02-B
3	1	Piston	H700-01-03-A
4	1	Lever	H700-01-04-C
5	1	Spring	H700-01-05-B
6	1	Pin	H700-01-06-A
7	1	Pin	H700-01-07-A
8	1	Pin nut	H700-01-08
9	1	Deairator	H700-01-09-A
10	1	Washer	H700-01-10
11	1	Valve slider	H700-01-12-C
12	1	Tank	H700-01-13
13	1	Valve screw	H700-01-14-A
14	1	Valve screw	H700-01-15-A
15	1	Valve holdfast	H700-01-16-A
16	1	Valve holdfast	H700-01-17-A
17	1	Washer	H700-01-18-B
18	1	Reduction	H700-01-19-A
19	1	Valve axle	H700-01-20
20	1	Pin	H700-01-21-A

21	1	Plug	H700-01-22-A
22	1	Valve housing	H700-01-23
23	1	Spring	H700-01-24-A
24	1	Spring	H700-01-25
25	2	Spring	H700-01-26-A
26	1	Pedal unit	H700-02-00-A
27	1	Base	H700-03-00-A
28	1	Filter	HFIL_H-700-FSO
29	2	Plug	HOKO_S-VSTI-M10-1-ED
30	1	Washer	HOPO_KDS12A3C
31	1	Cord	HPWC_090-020-70
32	1	Ring	HPZG_WSA-000250-N9MMN
33	1	Valve holdfast	HR300-17-A
34	1	O-ring	HUOR_OR3,3-2,4
35	2	O-ring	HUOR_OR57-3
36	1	O-ring	HUOR_OR8,3-2,4
37	1	Ball	HUTR_DB0000635-N7696
38	1	Sealing ring	HUTR_RR1300250-Z52N
39	1	Sealing ring	HUTR_RS1500100-T46N
40	1	Rubber casing	NANP_TYP-126-P
41	4	Ring	NEZO_PZ-8
42	3	Washer	NEZP_P1A-6.4-OC
43	1	Screw	NEZS_WI-M6-10-8.8OC
44	3	Screw	NEZS_WI-M6-20-8.8OC
45	2	Screw	NEZS_WP-M4-6-OC
46	2	Ball	NLKU_4,75
47	2	Ball	NLKU_6,35
48	2	Ball	NLKU_8
49	1	Fast connection PM	PM-00
50	1	Fast connection cover	PM_OSLONA
51	1	Spring	WH100-01-22-A

6. OPERATION PRINCIPLES

- Before beginning work the oil tank plug [9] should be loosened by approx. one turn in order to equalize the pressure in the oil tank during work. After finishing work, the plug should be tightened for transportation.
- Remove possible load on the system by pressing the lever of the drain valve [4].
- Connect external equipment to the pressure tube using the quick couplings.
- In order to start the oil pumping, multiply press and release the foot [26].
- In order to drain oil from the external equipment, the lever of the drain valve [4] should be pressed into the pump and held until the load release of entire system.



Diag. 3. Oil pumping.

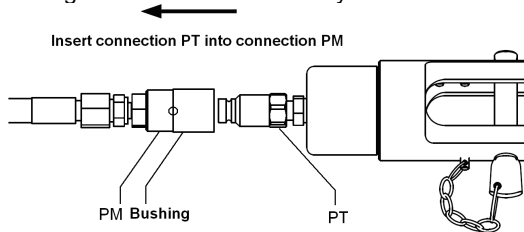
WORK WITH QUICK COUPLINGS

To connect an external equipment follow the instructions below.

- Remove covers from the quick couplings PT and PM.
- Fit the quick coupling PT in the quick coupling PM until they close.

To disconnect:

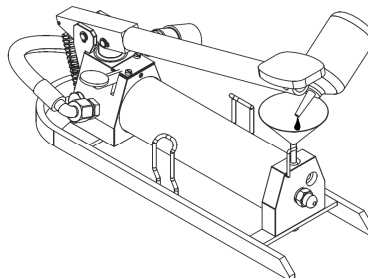
- Turn the bushing of the quick coupling PM so that the bushing socket is aligned with the ball on the body.
- Pull the bushing in the direction shown by an arrow in the.



Diag. 4. Working with quick couplings.

OIL REFILL

Place the pump on a horizontal surface. Press the drain valve lever [4] in order to drain oil into the tank, then unscrew the cap of oil tank [9] and the oil level control cap [29]. Next, refill oil (up to the level indicated by the oil level control cap [29]). After the oil refill, tighten caps [29] and [4]. Before tightening the caps, check the state of seals. If they are damaged or faulty, they should be replaced.



Diag. 5. Oil refill.

DEAIRATION

To deairate the pump:

- Place the pump on a horizontal surface.
- Connect the pump to the head.
- Remove the oil filling cap [9] and the screw of the oil level check [29].
- Press the pedal a few times and then press the drain valve lever [4].
Refill the oil so its level reaches the edge of the control opening.

7. MAINTENANCE AND OPERATION RECOMMENDATIONS

1. The maximum working pressure was set by the manufacturer at the overflow valve at 630 bar and is not subject to adjustment throughout the operation period.
2. After detecting low oil levels, it should be refilled and air should be removed from the pump if necessary.
3. The oil should be changed every 12 months. Oils should be in conformity with DIN 51524 part 1 to 4, class HLP or ISO 6743/4 class HM, of the viscosity ISO VG 22,32. Hydrol® L-HM 22 is recommended. **Oil is available from ERKO: package of 1dm³ - order code OLEJ_HYDR_1, package of 5 dm³ - order code OLEJ_HYDR_5.**
4. A hydraulic system cleanliness check, tank washing, oil change and pressure regulation are recommended. Every 12 months.
5. Maintaining oil purity and periodical oil exchanges have a great effect on the durability of the hydraulic unit and considerably prolong their performance and reliability. Required oil purity: class 9 (recommended class 8) according to the NAS 1638 norm.
6. Protect the equipment against the influence of atmospheric factors, corrosion, debris and mechanical damage. In case the equipment becomes wet, it should be dried and when dirty it should be cleaned. When not used for longer periods, the equipment should be stored in clean, dry place.
7. The system should not be left under pressure (after the end of work, oil should be drained from the piston to the oil tank).

Proper maintenance and operation considerably extends the life of the power unit.

8. DISPOSAL

After the end of the exploitation period, utilize or recycle the particular elements of this equipment according to the regulations in force.

Перед началом работы необходимо ознакомиться с инструкцией по эксплуатации, а также с ТБ.

1. ТЕХНИЧЕСКИЕ ДАННЫЕ

МОДЕЛЬ	H700
Размеры	155 x 315 x 140 мм
Масса	9,5 кг
Максимальный момент	110 Нм
Рабочее тело	Гидравлическое масло L-HM-22
Объем соберателя масла	0,5 дм ³
Давление (одного цикла)	20 бар
Производительность (одного цикла)	5,5 см ³ / цикл
Максимальное рабочее давление	630 бар
Номинальная производительность	0,9 см ³ / цикл
Рабочая температура	-20÷50 °С
Гидравлический шланг	1 x высоконапорный 2 м (Стандарт)
Тип гидравлического соединения	1 x быстроразъёмное соединение РМ
Привод	Механический (ножный)

2. ВСТУПЛЕНИЕ

Гидравлический насос тип H700, является устройством предназначенным для привода гидравлических устройств производства ERKO®, во время интенсивных и средне интенсивных монтажных работ .

Устройство имеет очень широкий диапазон применений благодаря широкой гамме устройств работающих с насосом. Насос характерен простым обслуживанием и надёжностью.

3. НАЗНАЧЕНИЕ

Гидравлический насос тип H700 является переносным устройством для привода гидравлических устройств производства ERKO®, оборудованным быстроразъёмным соединением РТ и питаемым гидравлическим маслом под давлением 630 бар.

4. КОНСТРУКЦИЯ

Гидравлический насос тип H700 является гидравлической системой, основанной на бициркулярном гидравлическом насосе плунжеровом. Благодаря этим циклам насос прессует масло с высокой производительностью под начальной нагрузкой и номинальной производительностью под рабочим давлением.

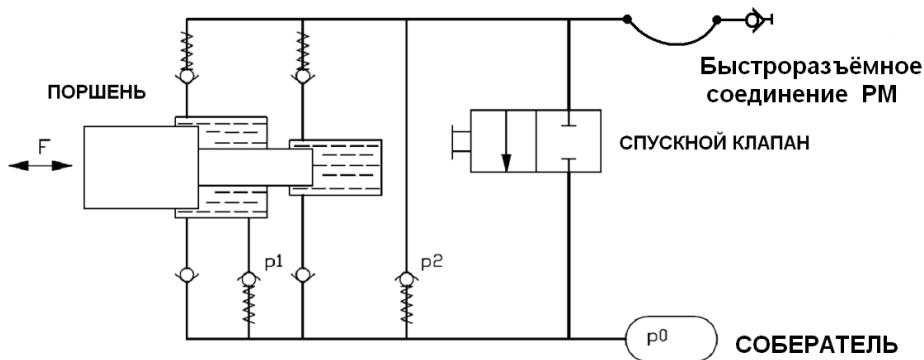


Рис.1. Гидравлическая схема.

5. СОСТАВЛЯЮЩИЕ

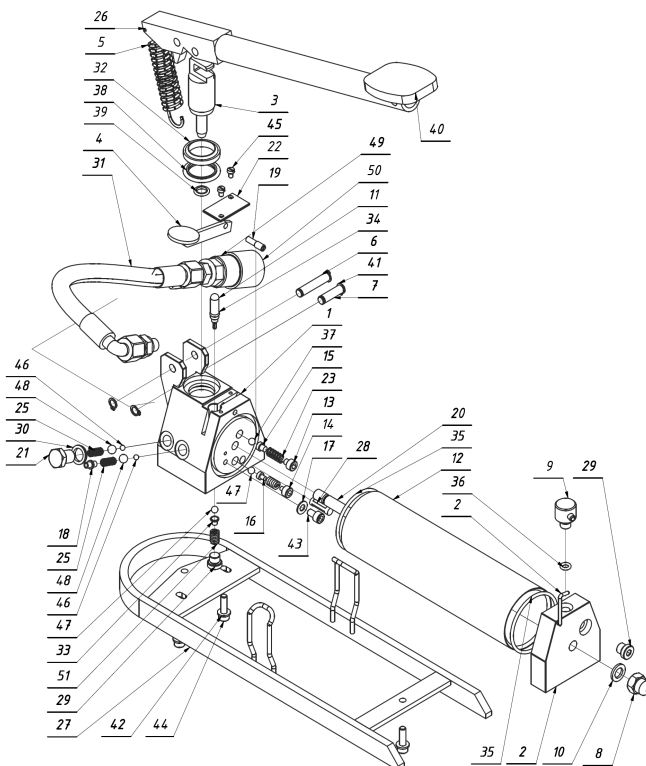


Рис.2. СОСТАВЛЯЮЩИЕ.

Lp.	Ilość	Nazwa elementu	Nr. zamówieniowy części
1	1	Корпус	H700-01-01
2	1	Блок	H700-01-02-B
3	1	Поршень	H700-01-03-A
4	1	Спускающий рычаг	H700-01-04-C
5	1	Пружина	H700-01-05-B
6	1	Палец	H700-01-06-A
7	1	Палец	H700-01-07-A
8	1	Гайка шпильки	H700-01-08
9	1	Воздухоотводник	H700-01-09-A
10	1	Прокладка	H700-01-10
11	1	Ползун клапана	H700-01-12-C
12	1	Собератель	H700-01-13
13	1	Винт клапана	H700-01-14-A
14	1	Винт клапана	H700-01-15-A
15	1	Поджим клапана	H700-01-16-A
16	1	Поджим клапана	H700-01-17-A
17	1	Подкладка	H700-01-18-B
18	1	Редукция	H700-01-19-A
19	1	Ось клапана	H700-01-20
20	1	Шпилька	H700-01-21-A
21	1	Заглушка	H700-01-22-A
22	1	Защита клапана	H700-01-23
23	1	Пружина	H700-01-24-A
24	1	Пружина	H700-01-25
25	2	Пружина	H700-01-26-A
26	1	Узел педали	H700-02-00-A
27	1	Основа	H700-03-00-A
28	1	Фильтр	HFIL_H-700-FSO
29	2	Пробка	HOKO_S-VSTI-M10-1-ED
30	1	Подкладка	HOPO_KDS12A3C
31	1	Шланг	HPWC_090-020-70
32	1	Уплотнение	HPZG_WSA-000250-N9MMN
33	1	Поджим клапана	HR300-17-A
34	1	Кольцо	HUOR_OR3,3-2,4
35	2	Кольцо	HUOR_OR57-3
36	1	Кольцо	HUOR_OR8,3-2,4
37	1	Шарик	HUTR_DB0000635-N7696
38	1	Уплотнение	HUTR_RR1300250-Z52N
39	1	Уплотнение	HUTR_RS1500100-T46N
40	1	Резиновая защита	NANP_TYP-126-P
41	4	Стопорная шайба	NEZO_PZ-8
42	3	Прокладка	NEZP_P1A-6.4-OC
43	1	Винт	NEZS_WI-M6-10-8.8OC
44	3	Винт	NEZS_WI-M6-20-8.8OC
45	2	Шуруп	NEZS_WP-M4-6-OC
46	2	Шарик	NLKU_4,75
47	2	Шарик	NLKU_6,35
48	2	Шарик	NLKU_8
49	1	Быстроразъемное соединение РМ	PM-00
50	1	Защита быстроразъемного соединения	PM_OSLONA
51	1	Пружина	WH100-01-22-A

6. ОСНОВЫ ОБСЛУЖИВАНИЯ

- Перед началом работы следует отвернуть пробку [9] на около один оборот, для выравнивания давления в соберателе масла во время работы.
- После окончания работы следует её снова закрутить (для транспортировки).
- Удалить нагрузку на систему нажатием спускающего рычага[4]
- Подключить внешнее устройство к шлангу при помощи быстроразъёмного соединения.
- Для того что бы запустить процесс качания масла, необходимо циклически нажимать и отпускать педаль[26].
- Для спуска масла из внешнего устройства необходимо нажать рычаг [4] и держать до полного уравнивания системы.

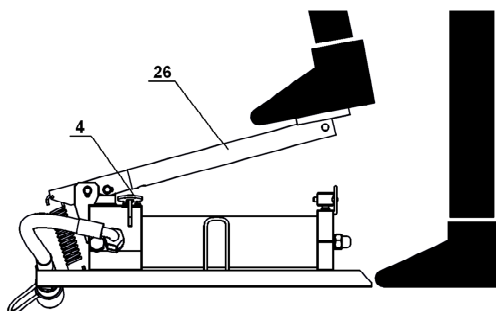


Рис.3. Качание масла.

РАБОТА С БЫСТРОРАЗЪЁМНЫМ СОЕДИНЕНИЕМ

Для подключения внешних устройств необходимо:

Снять защиту с быстроразъёмных соединений РТ и РМ

- Вставить быстроразъёмное соединение РТ в быстроразъёмное соединение РМ до момента, когда они сомкнутся.

Для рассоединения необходимо:

- Повернуть втулку быстроразъёмного соединения РМ таким образом, чтобы гнездо втулки совпало с шариком на корпусе.
- Тянуть втулку в направлении стрелки, как показано на Рис. 4 , пока не рассоединятся быстроразъёмные соединения.

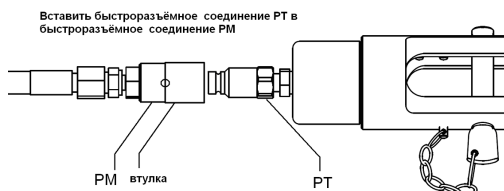


Рис.4. Работа с быстроразъёмными соединениями.

НАПОЛНЕНИЕ МАСЛОМ

Поставить насос на горизонтальной поверхности. Нажать спускающий рычаг [4] для возврата масла в собератель, затем открутить пробку [9] и пробку контроля уровня масла [29], и далее наполнить маслом (до уровня указанного пробкой [29]). После наполнения маслом закрутить пробки [29] и [4]. Проверить состояние уплотнений перед закручиванием пробок, если будут повреждены или неисправны, то следует их заменить.

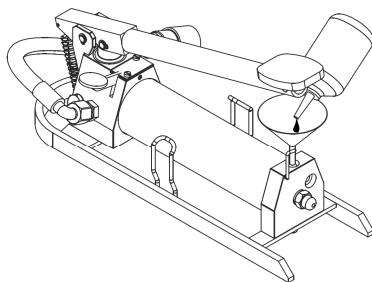


Рис.5. Наполнение маслом.

ОТВОЗДУШИВАНИЕ

Для удаления воздуха из насоса следует:

- Поставить насос на горизонтальной поверхности.
- Подключить к насосу головку.
- открутить пробку [9] и пробку контроля уровня масла [29].
- Несколько раз нажать на педаль, после чего нажать на спускающий рычаг [4]

Наполнить маслом, так чтобы уровень масла был на уровне краёв контрольного отверстия.

7. ХРАНЕНИЕ И РЕКОМЕНДАЦИИ ПО ЭКСПЛУАТАЦИИ

1. Максимальное рабочее давление установлено производителем в величине 630 бар и не подлежит регулиции в процессе эксплуатации устройства.
2. В случае недостатка масла следует его восполнить и отвоздушить насос, если в этом есть необходимость.
3. Масло необходимо менять каждые 12 месяцев. Использовать масло в соответствии с DIN 51524 часть 1 - 4, класса HLP или ISO 6743/4 класса HM, липкости ISO VG 22,32. Рекомендуемое масло Hydrol® L-HM 22. **Масло доступно в ERKO: упаковка 1 дм³- код заказа OLEJ_HYDR_1, упаковка 5 дм³ – код заказа OLEJ_HYDR_5.**
4. Рекомендуется проверка чистоты гидравлической системы, полоскание, замена масла, регулиция давления. Каждые 12 месяцев.

5. Сохранение чистоты масла, а также его периодическая замена масла являются главными условиями устойчивости составляющих частей гидравлической системы и значительно продливают их прочность и надёжность. Требуемая чистота масла : класс 9 (рекомендуется 8) в соответствии с NAS 1638.
6. Следует оберегать устройство от воздействия атмосферных условий, коррозии, загрязнений и механических повреждений. В случае если устройство намокнет, то следует его высушить, если будет загрязнено, то следует его очистить. Если устройство не будет использоваться продолжительное время, то необходимо обеспечить чистые и сухие условия хранения.
7. Не оставлять системы под давлением (всегда после окончания работы спустить масло в собератель масла)

Правильное хранение и использование значительно продлевают срок эксплуатации устройства.

8. УТИЛИЗАЦИЯ

После окончания срока эксплуатации некоторые элементы устройства подвергнуть утилизации или рециклингу в соответствии с обязующими законами.